

Aptarnavimo instrukcija specialistui

VIESMANN

Vitocell 100-W

Tipas CUGA, CUGA-A

Tūrinis vandens šildytuvas, 120 ir 150 l

Galiojimo nuorodos žr. paskutinį puslapį

VITOCELL 100-W



Saugumo nuorodos



Prašome tiksliai laikytis šių saugumo nuorodų. Tai padės išvengti pavojaus žmonių sveikatai bei materialinių nuostolių.

Saugumo nuorodų aiškinimas



Pavojus

Šis ženklas įspėja dėl pavojaus žmonėms.



Dėmesio

Šis ženklas įspėja dėl galimos materialinės žalos ar žalos aplinkai.

Nuoroda

Duomenyse, pažymėtuose žodžiu „nuoroda“, pateikiama papildoma informacija.

Paskirtis

Ši instrukcija skirta tik autorizuotiems specialistams.

- Elektros įrangos darbus leidžiama atlikti tik profesionaliems elektrikams.
- Pirmą kartą eksploataciją pradėti turi įrenginio statytojas arba jo nurodytas specialistas.

Reikalavimai, į kuriuos būtina atsižvelgti

- Šalyje instaliacijoms taikomi reikalavimai
- Įstatymuose numatyti nelaimingų atsitikimų prevencijos reikalavimai
- Įstatymuose numatyti aplinkosaugos reikalavimai
- Profesinių sąjungų taisyklės
- Atitinkamos DIN, EN, DVGW ir VDE nurodytos darbo saugos taisyklės
 - Ⓐ ÖNORM, EN ir ÖVE
 - ⒸH SEV, SUVA, SVTI, SWKI ir SVGW

Darbai su sistema

- Išjunkite įtampą sistemoje (pvz., atskiru saugos išjungikliu arba pagrindiniu jungikliu) ir patikrinkite, ar įtampos tikrai nėra.
- Sistemą apsaugokite, kad nebūtų įjungta vėl.



Dėmesio

Elektrostatinės iškvos gali apgadinti elektrinius konstrukcinius mazgus. Prieš pradėdami darbą palieskite tinkamus objektus, pvz., šildymo arba vandentiekio vamzdžius, ir neutralizuokite statines įkrovas.

Remonto darbai



Dėmesio

Saugos funkcijas atliekančių konstrukcinių dalių remontas kelia pavojų saugiam sistemos darbui. Sugedusias konstrukcines dalis reikia keisti originaliomis Viessmann dalimis.

Papildomi komponentai, atsarginės ir greitai susidėvinčios dalys



Dėmesio




Atsarginės ir greitai susidėvinčios dalys, kurios nebuvo patikrintos su sistema, gali neigiamai paveikti jos funkcijas. Neapbruotų komponentų įmontavimas bei neteisėti pakeitimai ir rekonstrukcijos gali pakenkti saugumui ir apriboti garantijas.

Keisdami naudokite tik originalias Viessmann dalis arba atsargines dalis, aprobuotas Viessmann.







Turinys

1. Informacija	Simboliai	4
	Naudojimas pagal paskirtį	4
2. Pirmasis paleidimas, patikrinimas, techninis aptarnavimas	Darbo etapai - pirmasis paleidimas, patikrinimas ir techninis aptarnavimas	5
3. Atsarginių dalių sąrašai	Atskirų dalių užsakymas	9
	Tūrinis vandens šildytuvas	10
4. Protokoliai	12
5. Techniniai duomenys	13
6. Pažymos	Atitikties deklaracija	14

Simboliai

Simbolis	Reikšmė
	Nuoroda į kitą dokumentą su smulkesne informacija
	Papildoma, su sauga nesusijusi informacija
	Darbo žingsnis paveikslėlyje: numeracija atitinka darbo veiksmų seką.

Visi pirmojo paleidimo, tikrinimo ir techninio aptarnavimo darbai nurodyti skirsnyje „Pirmasis paleidimas, tikrinimas ir techninis aptarnavimas“ ir paženklinti taip:

Simbolis	Reikšmė
	Darbai, kuriuos reikia atlikti paleidžiant pirmą kartą.
	Paleidžiant pirmą kartą atlikti nereikia.
	Darbai, kuriuos reikia atlikti per patikrą.
	Per patikrą atlikti nereikia.
	Darbai, kuriuos reikia atlikti per techninį aptarnavimą.
	Per techninį aptarnavimą atlikti nereikia.

Naudojimas pagal paskirtį

Pagal paskirtį prietaisą galima instaliuoti ir naudoti tik uždaroje sistemoje pagal EN 12828 / DIN 1988 ar saulės kolektorių sistemoje pagal EN 12977, atsižvelgiant į atitinkamas montavimo, techninio aptarnavimo ir naudojimo instrukcijas. Tūriniai vandens šildytuvai skirti tik geriamojo vandens kokybės vandeniui laikyti ir šildyti, šildymo vandens kaupikliai turi būti užpildomi geriamojo vandens kokybės vandeniu. Saulės kolektorius galima eksploatuoti tik užpildžius gamintojo aprobuotu šilumnešiu.

Naudojimo pagal paskirtį prielaida yra fiksuota instaliacija kartu su konkrečiai sistemai numatytais ir leistais komponentais.

Naudojimas versle arba pramonėje kitokiu nei patalpų šildymo arba geriamojo vandens šildymo tikslu laikomas naudojimu ne pagal paskirtį.

Kitokiam naudojimui turi būti gautas atskiras gamintojo leidimas.

Naudoti arba valdyti prietaisą netinkamai (pvz., sistemos eksploatuotojui atidaryti prietaisą) draudžiama ir tokiu atveju garantija netenka galios.

Netinkamu naudojimu laikoma ir tai, jeigu pakeičiama numatyta sistemos komponentų funkcija (pvz., tiesiogiai šildant geriamąjį vandenį kolektoriais).

būtina laikytis įstatyminių reikalavimų, ypač susijusių su geriamojo vandens higiena.



Darbo etapai - pirmasis paleidimas, patikrinimas ir techninis aptarnavimas

	Pirmojo paleidimo darbų eiga	
	Patikrinimo darbų eiga	
	Techninio aptarnavimo darbų eiga	Puslapis
•	1. Užpildyti tūrinį vandens šildytuvą.....	6
•	2. Tikrinimas ir techninis aptarnavimas.....	6
•	3. Nutraukti sistemos eksploataciją	
•	4. Patikrinti apsaugos vožtuvų veikimą	
•	5. Anodų tikrinimo prietaisu patikrinti apsauginę anodų srovę.....	6
•	6. Iš vidaus išvalyti tūrinį vandens šildytuvą.....	7
•	7. Magnio anodo tikrinimas ir keitimas.....	7
•	8. Vėl pradėti tūrinio vandens šildytuvo eksploataciją.....	8
•	9. Patikrinti, ar sandarios vandens pusės jungtys	



Pirmasis paleidimas, patikrinimas, techninis aptarnavimas



Užpildyti tūrinį vandens šildytuvą

1. Pripildykite tūrinį vandens šildytuvą geriamojo vandens.

Nuoroda

Kai tūriniame vandens šildytuve susidaro slėgis, papildomai priveržkite junginį dangtį 25 Nm veržimo momentu.

2. Patikrinkite šildymo ir geriamojo vandens pusės srieginių sujungimų sandarumą, jei reikia, juos paveržkite.

3. Pagal gamintojo nurodymus patikrinkite apsaugos vožtuvų veikimą.



Tikrinimas ir techninis aptarnavimas

Pagal DIN 1988 vėliausiai po 2 metų nuo eksploatacijos pradžios ir vėliau pagal poreikį įrenginys turi būti apžiūrėtas ir (jei reikia) išvalytas.

Nuoroda

Mes papildomai rekomenduojame kartą per metus patikrinti magnio anodo veikimą. Veikimą galima tikrinti nenutraukiant eksploatacijos, anodų tikrinimo prietaisu išmatuojant apsauginę srovę (žr. 6 psl.).



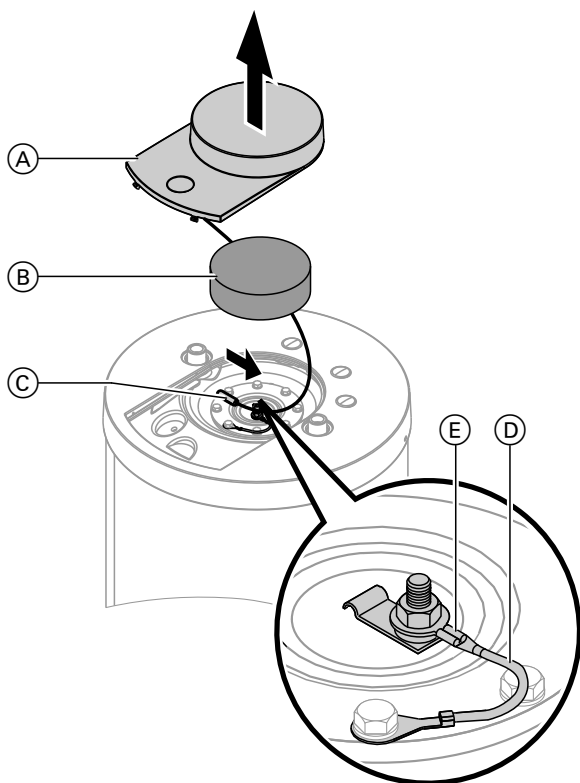
Nutraukti sistemos eksploataciją



Patikrinti apsaugos vožtuvų veikimą



Anodų tikrinimo prietaisu patikrinti apsauginę anodų srovę



1. Nuimkite nuo jungiamųjų linijų (A) apdangalą (jei yra).

2. Nuimkite dengiamąjį gaubtą (B) ir jungės izoliaciją.

3. Išmontuokite termometro jautrųjį elementą (C) (jei yra).

4. Nuo kištukinio liežuvėlio (E) atjunkite masės laidą (D).

5. Tarp masės laido (D) ir kištukinio liežuvėlio (E) nuosekliai įjunkite matuoklį.

- Išmatuota srovė > 0,3 mA: magnio anodas veikia
- Srovė < 0,3 mA arba srovės išmatuoti negalima: apžiūrėkite magnio anodą (žr. 7 psl.).

Atvaizdavimas 1

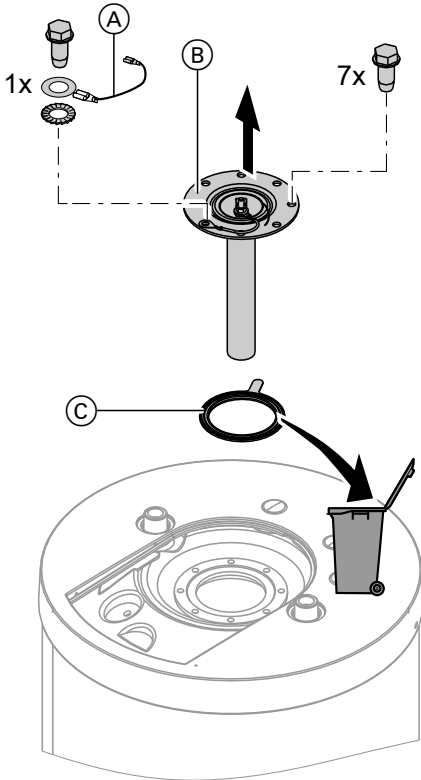


Iš vidaus išvalyti tūrinį vandens šildytuvą



Pavojus

Nekontroliuojamai ištekantis geriamasis ir šildymo vanduo gali nuplūkyti ir apgadinti pastatą. Geriamojo vandens ir šildymo vandens pusės jungtis atidaryti tik tada, kai tūriniame vandens šildytuve nėra slėgio.



Atvaizdavimas2

1. Išleiskite iš tūrinio vandens šildytuvo geriamąjį vandenį.



Dėmesio

Tūrinį vandens šildytuvą, kurio oro šalinimo įtaisas uždarytas, ištuštinant siurbliu, galimi materialiniai nuostoliai. Ištuštinant atidaryti oro šalinimo įtaisą.

2. Numontuokite masės laidą (A), junginį dangtį (B) ir sandariklį (C).
3. Atskirkite tūrinį vandens šildytuvą nuo vamzdyno sistemos, kad į vamzdyno sistemą negalėtų patekti valiklio ir šiukšlių.
4. Didelio slėgio plovimo įrenginiu nuplaukite nepriekusias nuosėdas.



Dėmesio

Smailūs ir aštrūs valymo prietaisai gadina vidinę vandens šildytuvo sienelę. Vidų valyti tik plastikiniais valymo įrankiais.

5. Priekusias apnašas, kurių negalima nuplauti aukšto slėgio plovimo įrenginiu, pašalinkite cheminiais valikliais.



Dėmesio

Valikliai, kurių sudėtyje yra druskos rūgštis, kenkia tūrinio vandens šildytuvo medžiagai. Tokių valiklių nenaudokite.



Pavojus

Valiklių likučiai gali sukelti **apsinuodijimus**. Laikykitės valiklio gamintojo nurodymų.

6. Išleiskite **visą** valiklį.
7. Išvalę tūrinį vandens šildytuvą **kruopščiai** išskalaukite.



Magnio anodo tikrinimas ir keitimas

Patikrinkite magnio anodą.

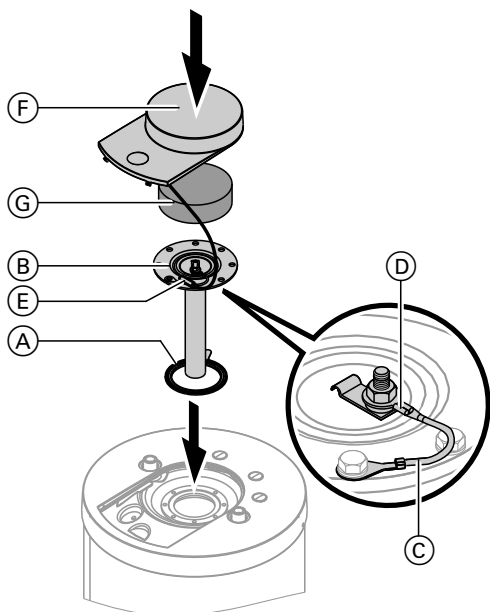
Jeigu matosi, kad anodas yra susivartojęs iki \varnothing 10-15 mm, mes rekomenduojame magnio anodą pakeisti.

Nuoroda

Jeigu vietos mažai, galima naudoti daugiagrاندj anodą (priedas).



Vėl pradėti tūrinio vandens šildytuvo eksploataciją



Atvaizdavimas3

1. Vėl prijunkite tūrinį vandens šildytuvą prie vamzdyno sistemos.
2. Prie junginio dangčio (B) uždėkite **naują** sandariklį (A).
3. Primontuokite junginį dangtį (B) su masės laidu (C). Varžtus veržkite ne didesniu kaip 25 Nm veržimo momentu.
4. Prijunkite prie kištukinio liežuvėlio (D) masės laidą (C).
5. Pripildykite tūrinį vandens šildytuvą geriamojo vandens. Junginį dangtį paveržkite ne didesniu kaip 25 Nm veržimo momentu.
6. Primontuokite termometro jautrųjį elementą (E) (jei yra). arba jeigu jungiamosios linijos su uždangomis, prakiškite jautrųjį termometro elementą (E) pro dengiamojo gaubto (F) angą ir jį sumontuokite.
7. Nuimkite dengiamąjį gaubtą (F) su jungės izoliacija (G).

Nuoroda

Termometro liniją praveskite pro išpjovą jungės izoliacijoje.

8. Nuimkite nuo jungiamųjų linijų (F) apdangalą (jei yra).



Patikrinti, ar sandarios vandens pusės jungtys

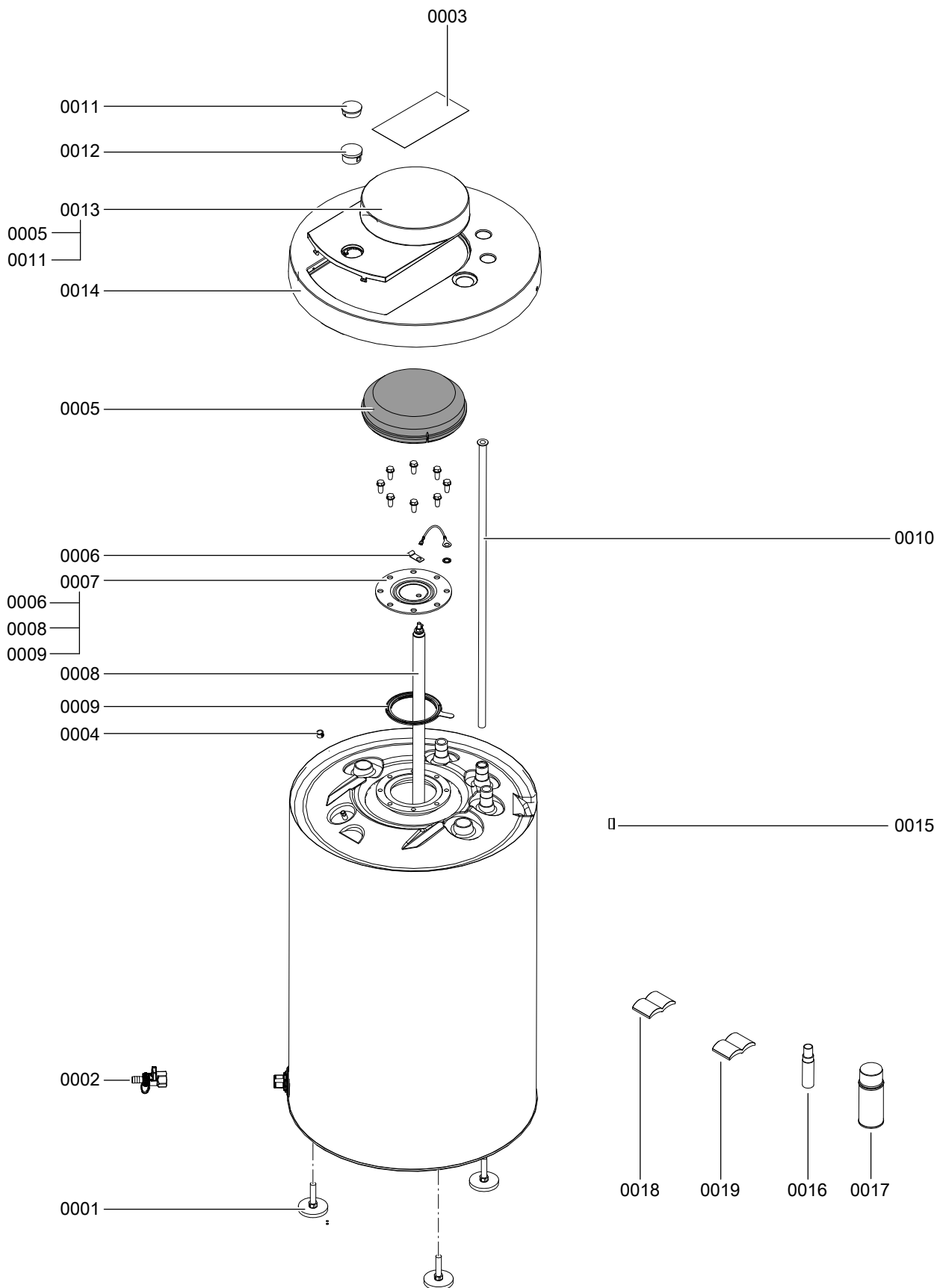
Atskirų dalių užsakymas

Reikalingi tokie duomenys:

- gamykl. Nr. (žr. specifikacijų lentelę)
- atskiros dalies pozicijos numeris (iš šio atskirų dalių sąrašo)

Standartinės dalis galima gauti vietinėse specializuotose parduotuvėse.

Tūrinis vandens šildytuvas



Atskiros dalys

Atvaizdavimas 4

Tūrinis vandens šildytuvas (tęsinys)

Poz.	Atskira dalis
0001	Reguliavimo koja
0002	E. vožtuvas 3/4
0003	Vitocell 100-W specifikacijų lentelė
0004	Apsaugas nuo tempimo
0005	Jungės izoliacija
0006	Spaustukas
0007	Jungė
0008	Magnio anodas
0009	Sandariklis
0010	ŠV vamzdis
0011	Termometro uždanga (balta)
0012	Termometras 30–120 °C
0013	Dengiamasis gaubtas su izoliacija
0014	Uždanga viršuje
0015	Centravimo antgalis
0016	Lako pieštukas, baltas
0017	Aerozolinis lakas, baltas, 150 ml balionėlis
0018	Vitocell 100-W montažo instrukcija
0019	Vitocell 100-W techninės priežiūros instrukcija



Protokolai

	Pirmasis paleidimas	Techninis aptarnavimas ir priežiūra	Techninis aptarnavimas ir priežiūra
kada:			
kas:			

	Techninis aptarnavimas ir priežiūra	Techninis aptarnavimas ir priežiūra	Techninis aptarnavimas ir priežiūra
kada:			
kas:			

	Techninis aptarnavimas ir priežiūra	Techninis aptarnavimas ir priežiūra	Techninis aptarnavimas ir priežiūra
kada:			
kas:			

	Techninis aptarnavimas ir priežiūra	Techninis aptarnavimas ir priežiūra	Techninis aptarnavimas ir priežiūra
kada:			
kas:			

	Techninis aptarnavimas ir priežiūra	Techninis aptarnavimas ir priežiūra	Techninis aptarnavimas ir priežiūra
kada:			
kas:			

Techniniai duomenys

Tūris	l	120		150	
Gamykl. Nr.		7202949	7369388	7202950	7369390
DIN registro Nr.		9W245/11-13 MC/E			
Palaikymo šilumos sąnaudos Norminis parametras pagal DIN EN 12897 : 2006 Q _{st} , kai temp. skirtumas 45 K	kWh/24 h	1,1	0,75	1,21	0,84
Matmenys					
Ilgis	mm		618		661
Plotis	mm		∅ 553		∅ 596
Aukštis	mm		904		932
Svoris	kg		72		85
Jungtys (išorinis sriegis)					
Paduodama ir grįžtamoji šildymo vandens linija	R		1		1
Karštas ir šaltas vanduo	R		3/4		3/4
Cirkuliacija	R		3/4		3/4

Atitikties deklaracija

Mes, Viessmann Werke GmbH & Co KG, D-35107 Alendorf, atsakingai pareiškiame, kad gaminys **Vitocell 100-W** atitinka tokius standartus:

DIN 4753
AD2000 atmintines
DIN EN 12897 : 2006

Šis gaminys paženklintas **CE-0036** ženklu pagal tokių direktyvų reikalavimus:

97/23/EB

Duomenys pagal slėginės įrangos direktyvą (97/23/EB):

- Šildomas slėginis prietaisas (negalintis perkaisti)
- Geriamojo ir šildymo vandens dalis pagal 3 straipsnį, (3) pastraipą
- Saulės energijos dalis pagal I kategoriją, 2 diagramą
- B ir C 1 moduliai pagal III priedą
- Medžiagos laikantis AD2000 techninio reglamento pagal atskirą ekspertizę ir priedą I, 4.2, b)
- Korozinis priedas pagal I priedą, 2.2 ir AD2000 techninį reglamentą.

Slėginis įrenginys buvo patikrintas be įrangos (saugos įrenginių).

Prieš įrengiant ir pirmą kartą pradant eksploataciją reikia sumontuoti atitinkamus įtaisus pagal tos šalies reikalavimus.

Alendorf, 2015 m. sausio 5 d.

Viessmann Werke GmbH & Co KG



ppa. Manfred Sommer

Galiojimo nuoroda

Gamykl. Nr.:

7202949

7202950

7369388

7369390

Viessmann UAB
Geležino Vilko 6B
LT-03150 Vilnius
Tel.: +3705-2 36 43 33
Faks.: +3705 -2 36 43 40
El. paštas: info@viessmann.lt
www.viessmann.com